

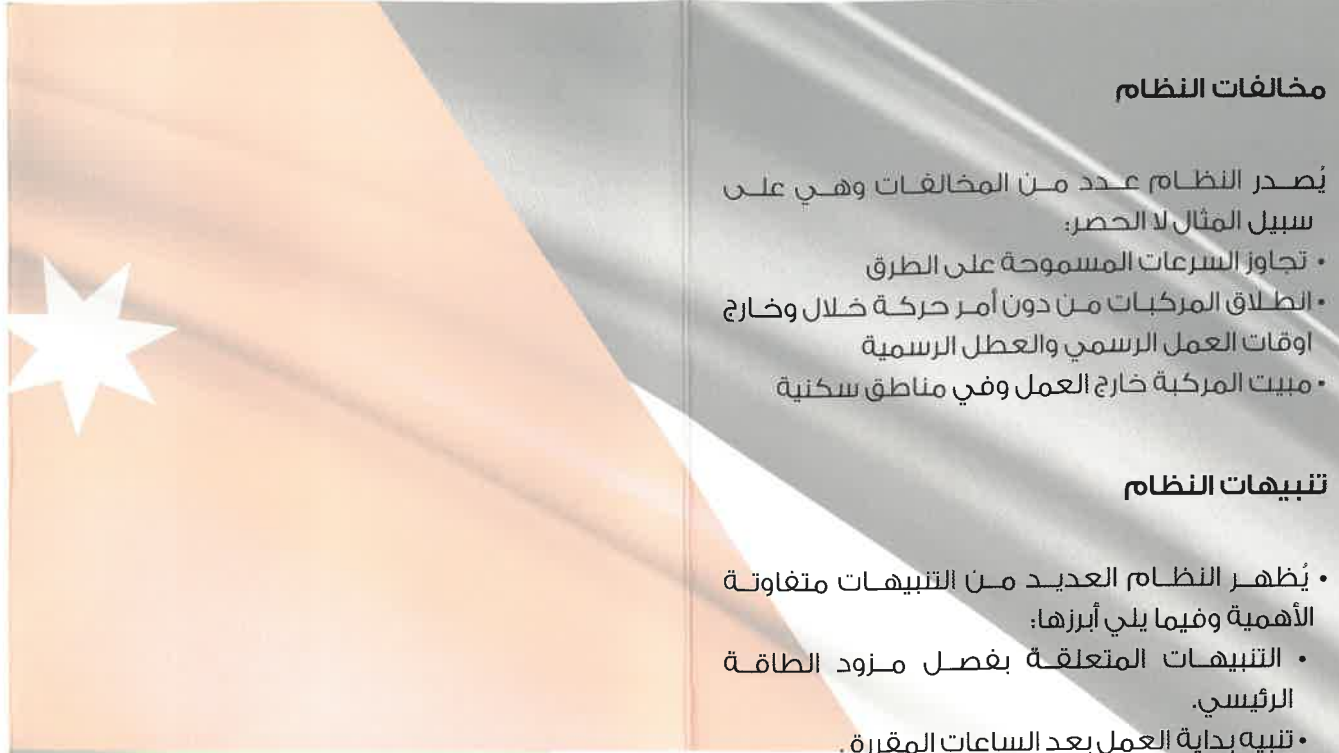


وَأمانة النقل  
تتبع المركبات الحكومية

## مديرية تتبع المركبات الحكومية ومراقبة استخدامها



Powered By



### مخالفات النظام

- يُصدر النظام عدد من المخالفات وهي على سبيل المثال لا الحصر:
- تجاوز السرعات المسموحة على الطرق
- انطلاق المركبات من دون أمر حركة خلال وخارج اوقات العمل الرسمي والعطل الرسمية
- مبيت المركبة خارج العمل وفي مناطق سكنية

### تنبيهات النظام

- يُظهر النظام العديد من التنبيهات متفاوتة الأهمية وفيما يلي أبرزها:
- التنبيهات المتعلقة بفصل مزود الطاقة الرئيسي.
- تنبيه بداية العمل بعد الساعات المقررة.
- بدء العمل بدون أمر حركة.
- سلوك السائق (تسارع مفاجئ مع انعطاف حاد و سرعة عالية).



وَأمانة النقل  
تتبع المركبات الحكومية

[www.tracking.gov.jo](http://www.tracking.gov.jo)  
[www.nfms.gov.jo/tracking](http://www.nfms.gov.jo/tracking)

رقم الهاتف : ٥٥١٨١١١  
فرعي : ١٢٨٤ / ١٢٨٥

## مستخدمي النظام

يتم منح المستخدمين من الجهات المعنية الصلاحيات اللازمة لإدارة النظام كالتالي:

١- حساب مأمور الحركة: وهو حساب الشخص المسؤول عن إصدار أمر حركة الكتروني وتزويد المركبة بكمية الوقود اللازمة لقطع مسافة الرحلة كاملة.

٢- حساب المدير الإداري: وهو حساب الشخص المسؤول عن مأمور الحركة ومصدر تقارير النظام ومؤشرات الأداء.

٣- حساب مدير النظام: وهو حساب لشخص من مديرية تقنية المعلومات وهو المسؤول عن تقديم الدعم الفني للمستخدمين ومنحهم اي صلاحيات بالإضافة الى تحديث بيانات السائقين والمركبات.

٤- حساب الرقابة الداخلية: وهو حساب للشخص المسؤول عن المراقبة العامة لكافة المركبات الخاصة بالجهة المعني بها مع إصدار التقارير لها.

٥- حساب مستخدم عام: يتم فتح هذا الحساب ضمن صلاحيات الإدارة العليا.

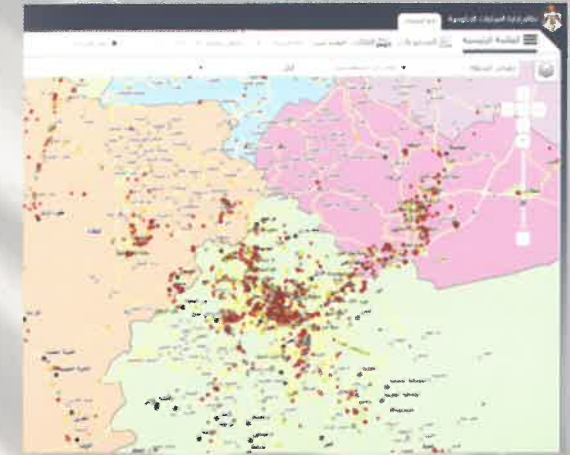


## مميزات وفوائد استخدام النظام:

- ١- أمر الحركة الالكتروني والذي يوضح الغاية من أمر الحركة.
- ٢- ربط أمر الحركة بشراء المحروقات الكترونيا باستخدام بطاقة وقودي لترشيد وضبط الانفاق.
- ٣- يتيح النظام معرفة سلوك السائق ويساعد في عملية تقييم الأداء.
- ٤- التزام السائق بالتعليمات وقوانين السير ضمن أمن وسلامة السائق والركاب.
- ٥- يتيح النظام تتبع مسار المركبات على الخارطة بعرض حي ومباشر ويعرض أهم تفاصيل رحلتها لضمان الاستخدام الأمثل للمركبة.
- ٦- يتيح النظام مراقبة الحالة العامة للمركبة من حيث السرعة الحالية لها ويعرض أهم التنبيهات التي تتزامن مع حركتها لضمان السلامة والأمن على الطرقات.
- ٧- يتيح النظام إمكانية اصدار تقارير تفصيلية لجميع المركبات وأهمها تقرير استهلاك الوقود، مدة الخمول، المسافات المقطوعة، حيث تساهم هذه التقارير بعمليات التخطيط والتطوير المستقبلي للجهات.
- ٨- يتيح النظام تخفيض قيمة الصيانة للمركبات وذلك من خلال ضمان الاستخدام الأمثل للمركبات وايضا يوفر النظام اداة تساعد بعملية ادارة الصيانة للمركبات.



تم استحداث مديرية تتبع المركبات الحكومية ومراقبة استخدامها بموجب نظام التنظيم الإداري لوزارة النقل في نهاية عام ٢٠١٥، ومن أهم مهامها ادارة مشروع تتبع المركبات والليات الحكومية لإدارة ومراقبة مركبات واليات كافة الوزارات والدوائر الحكومية والمؤسسات والهيئات العامة والمستقلة لضمان الاستخدام الأمثل من خلال ضبط حركة المركبات /الليات الحكومية لتنفيذ المهام المناطة بها فقط ضمن اطار الاستخدام السليم.



وذلك من خلال تطوير نظام محوسب يعنى متابعة ومراقبة وادارة استخدام المركبات الحكومية والذي يحتوي على المكونات التالية:

- نظام تتبع المركبات الرئيسي في وزارة النقل.
- نظام فرعي للمخالفات والتنبيهات في ديوان المحاسبة.
- نظام فرعي لإدارة وادامة المركبات الحكومية في وزارة الأشغال.
- أنظمة فرعية خاصة بكل جهة لمتابعة ومراقبة استخدامها.
- أتمتة أوامر الحركة.
- أتمتة عملية شراء المحروقات باستخدام بطاقات الكترونية (خدمة وقودي).